



CRITICAL ECOSYSTEM
PARTNERSHIP FUND



Конкурс На Получение Большого Гранта Очаг Биоразнообразия в Горах Центральной Азии

Большие Гранты

Страны:	Афганистан, Казахстан, Кыргызстан, Таджикистан, Узбекистан
Открытие конкурса:	Вторник, 15 декабря 2020
Заккрытие конкурса:	Суббота, 16 января 2021 13:00: Ашхабад, Душанбе, Ташкент 14:00: Алматы, Бишкек
Размер гранта:	от 20,000 до 150,000 долларов США

Письма-запросы принимаются только на английском языке.

CEPF и WWF России, являясь региональной командой управления проектом, принимают предложения (LOIs) от неправительственных организаций, общинных групп, организаций коренных народов, женских групп, частных компаний и других организаций гражданского общества в отношении соответствующих видов деятельности и географии, описанных ниже. Это второй из конкурсов на получение больших грантов, которые будут объявлены до 2024 года.

ПРЕАМБУЛА

[Critical Ecosystem Partnership Fund](#) (CEPF) является совместной инициативой l'Agence Française de Développement, Conservation International, Европейский Союз, Глобального экологического фонда, Правительства Японии и Всемирного банка. Основной целью является обеспечение участия гражданского общества в сохранении биоразнообразия.

Очаг биоразнообразия в горах Центральной Азии охватывает различные районы Афганистана, Китая, Казахстана, Кыргызстана, Таджикистана и Узбекистана. Регионы для инвестирования CEPF были выбраны на основе процесса широкого участия, представителей гражданского общества, доноров и государственных заинтересованных сторон по всему региону. Инвестиционная стратегия (2019-2024) описана в документе Ecosystem profile (Характеристика экосистем), доступном на [английском языке](#) (PDF – 5.5 MB) и на [русском языке](#) (PDF – 7 MB). Данная Инвестиционная стратегия состоит из ряда стратегических направлений, разделенных на инвестиционные приоритеты с указанием видов деятельности, которые могут быть профинансированы CEPF.

Заявителям настоятельно рекомендуется ознакомиться с веб-сайтом СЕРФ, в частности с разделами, посвященными [Eligibility](#), [Before You Apply](#) and [How to Apply](#). Потенциальным кандидатам, которые не уверены в приемлемости своей организации или концепции проекта, рекомендуется связаться с людьми, указанными ниже, для получения разъяснений.

ПРИЕМЛЕМЫЕ ВИДЫ ДЕЯТЕЛЬНОСТИ

Область конкурса ограничена видами деятельности и местоположениями, описанными ниже. Предложения будут приниматься только для следующих стратегических направлений и стран:

- **Стратегические направления:** 1, 2, 4, 5
- **Страны:** Казахстан, Кыргызстан, Таджикистан, Туркменистан, Узбекистан

Темы:

1. Укрепление особо охраняемых природных территорий Туркменистана.

Следующие темы будут приоритетными в этом раунде конкурса на большие гранты в Туркменистане:

- Усиление существующих защитных мер для экосистем и видов, включая для эндемичных растений, хищных птиц и копытных.
- Поддержка вовлечения местного населения вокруг ООПТ и разработки альтернативных средств к существованию
- Выявление пробелов в сети охраняемых территорий и пробелов в управлении существующими территориями.
- Мониторинг видов.
- Распространение информации о важности видов, ООПТ, и Ключевых Территорий Разнообразия (КТБ) среди местного населения.
- Снижение нагрузки в результате чрезмерного выпаса скота и незаконной охоты.
- Управление водно-болотными угодьями с целью сохранения видов, находящихся под угрозой исчезновения.
- Трансграничная деятельность с Узбекистаном, в том числе повышение осведомленности о ценности таких работ, улучшение сети трансграничных охраняемых территорий для улучшения взаимосвязи между ними, и выполнение требований для номинации объекта всемирного наследия ЮНЕСКО.

СЕРФ организует свою работу по инвестиционным приоритетам. Грантополучатели,

желающие решить любой из вышеперечисленных пунктов, должны строить свою работу в соответствии с любым из следующих инвестиционных приоритетов:

1.5. Поддержание популяций приоритетных видов помимо затрагиваемых сбором, охотой, рыболовством, травлением и природопользованием

2.1. Содействие эффективному сотрудничеству между ОГО, местным населением и администрациями парков в целях укрепления систем охраняемых природных территорий

2.3. Оказание поддержки и развитие потенциала для выявления и подтверждения КТБ

4.1. Вовлечение охотничьих ассоциаций, туроператоров и горнодобывающих компаний в природоохранную деятельность и создание механизмов оценки стоимости биоразнообразия и экосистемных услуг

Любая из вышеперечисленных активностей должна происходить полностью или частично на:

- КТБ 1: Кугитанг (приоритетная Ключевая Территория Биоразнообразия)
- КТБ 2: Таллымерджен (приоритетная Ключевая Территория Биоразнообразия)

СЕРФ рассмотрит возможность работы за пределами приоритетных КТБ, но тогда действия проекта должны происходить в двух коридорах, указанных ниже, и **только** если работа тесно привязана к инвестиционным приоритетам:

- Коридор 1: Келиф-Талимарджан-Термез
- Коридор 4: Горы Койтендаг и Гиссар

2. Трансграничные проекты в Узбекистане

Следующие темы будут приоритетными в этом раунде конкурса на большие гранты в Туркменистане:

- Защита находящихся под угрозой исчезновения видов и глобально значимых видовых сообществ
- Привлечение местных земельных менеджеров и наращивание потенциала для более эффективного функционирования КТБ
- Мониторинг видов.
- Распространение информации о важности видов, ООПТ, и КТБ среди местного населения.
- Трансграничная деятельность с Туркменистаном, в том числе повышение осведомленности о ценности таких работ, улучшение сети трансграничных охраняемых территорий для улучшения взаимосвязи между ними, и выполнение требований для номинации объекта всемирного наследия ЮНЕСКО.

Активности по любым из вышеперечисленных пунктов должны отвечать одному или нескольким из следующих инвестиционных приоритетов:

2.1. Содействие эффективному сотрудничеству между Организациями Гражданского Общества, местным населением и администрациями парков в целях укрепления систем охраняемых природных территорий

3.1. Разработка протоколов и демонстрационных проектов восстановления нарушенной среды, позволяющих улучшить показатели биоразнообразия и экологической связности КТБ.

3.2. Оценка и интеграция ценности биоразнообразия и экосистемных услуг в планирование землепользования и освоения территорий.

3.3. Оказание поддержки усилиям гражданского общества по анализу планов и программ хозяйственного освоения, оценке их воздействия на биоразнообразие, местное население и его средства к существованию и разработке альтернативных сценариев и смягчающих мер.

5.1. Обеспечение и улучшение коммуникации и сотрудничества между гражданским обществом и местным населением, с одной стороны, и государственными органами, ответственными за реализацию национальных стратегий в области биоразнообразия, с другой стороны.

При исполнении любого из вышеперечисленных действий следует сосредоточить внимание на:

- КТБ 30: Талимаржанское водохранилище (приоритетная Ключевая Территория Биоразнообразия)

СЕРФ рассмотрит возможность работы за пределами приоритетных КТБ, но тогда действия проекта должны происходить в двух коридорах, указанных ниже, и **только** если работа тесно привязана к инвестиционным приоритетам.

- КТБ 32: Бассейн реки Таркапчигай
- КТБ 33: Хребты Кугитанг и Байсунтау
- КТБ 34: Келиф-Шерабадская гряда
- Коридор 1: Келиф-Талимарджан-Термез
- Коридор 4: Горы Койтендаг и Гиссар

3. Источник заработка, экотуризм и улучшенное землепользование в коридоре гор Хан-Тенгри и Томур и других приоритетных КТБ

Мы особенно хотим видеть проекты с активностями в приоритетном Коридоре 18 (Хан-Тенгри и Томур), а также в других приоритетных КТБ и коридорах, с особым вниманием направленным на:

- Усиление управления охраняемыми территориями.
- Повышение уровня жизни и предоставление экосистемных услуг без ущерба для биоразнообразия.

- Усиление участия и принятия решений ОГО в охраняемых природных территориях и за их пределами.

Активности по любым из вышеперечисленных пунктов должны отвечать одному или нескольким из следующих инвестиционных приоритетов:

2.1. Содействие эффективному сотрудничеству между Организационными Гражданского Общества, местным населением и администрациями парков в целях укрепления систем охраняемых природных территорий

2.2. Разработка и внедрение управленческих подходов к устойчивому природопользованию в КТБ за пределами официальных охраняемых природных территорий.

4.1. Вовлечение охотничьих ассоциаций, туроператоров и горнодобывающих компаний в природоохранную деятельность и создание механизмов оценки стоимости биоразнообразия и экосистемных услуг

4.2. Содействие включению природоохранных соображений в сельскохозяйственную и животноводческую практику

4.3. Содействие сертификации устойчивого лесопользования и созданию цепочек добавленной стоимости в области недревесной продукции лесного хозяйства

4.4. Взаимодействие с государственным и частным сектором с целью включения механизмов защиты дикой природы в инфраструктурные проекты

4.5. Вовлечение средств массовой информации в качестве инструмента распространения информации о видах, находящихся под угрозой глобального исчезновения, КТБ и информационного обеспечения дискуссий по вопросам охраны природы

5.2. Укрепление потенциала организаций гражданского общества в области планирования и осуществления мероприятий, обмена опытом, мобилизации ресурсов, информирования и коммуникации

5.3. Развитие сетей партнерства и сотрудничества между организациями гражданского общества и другими общественными структурами

4. Видовые проекты, нацеленные на один или несколько из нижеперечисленных видов

- Бухарский олень (*Cervus hanglu*), особенно проекты, которые имеют синергию с недавно пересмотренной Рабочей программой CMS/CAMI для бухарского оленя (2021-2026)
- Щуковидный жерех (*Aspiolucius esocinus*)
- Амударьинский лопатонос (*Pseudoscaphirhynchus kaufmanni*)

Проекты, посвященные другим приоритетным видам, также имеют право на участие, но мы особенно приветствуем проекты по сохранению любого из названных выше видов.

Активности по любым из вышеперечисленных пунктов должны отвечать одному или нескольким из следующих инвестиционных приоритетов:

- 1.1. Совершенствование правоприменительной деятельности и разработка стимулов и альтернатив для природопользователей
- 1.2. Содействие совершенствованию регулирования сбора флоры и фауны, охоты и рыболовства
- 1.3. Поддержка создания видовых ООПТ и программ охраны видов
- 1.5. Поддержание популяций приоритетных видов помимо затрагиваемых сбором, охотой, рыболовством, травлением и природопользованием

5. SMART

Внедрение подхода инструмента пространственного мониторинга и отчетности (SMART) в регионе, например:

- Обучение менеджеров охраняемых территорий применению данной методологии.
- Использование методологии как основы для более тесного сотрудничества между управлением охраняемыми территориями и гражданским обществом.
- Использование SMART для улучшения прозрачности управления охраняемыми территориями и налаживания сотрудничества с окружающими сообществами.

Данная активность может проводиться в контексте любого инвестиционного приоритета.

ПРИЕМЛЕМЫЕ ГЕОГРАФИЧЕСКИЕ РАЙОНЫ

СЕРФ ориентирован в своей работе на результаты природоохранной деятельности, стремясь защитить виды, районы и коридоры. Основная часть этой работы сосредоточена вокруг Ключевых территорий Биоразнообразия (КТБ), которые являются убежищем для видов, находящихся под угрозой исчезновения в глобальном масштабе, и чьи территории соединяют в себе коридоры. В главе 4 документа Характеристика экосистем перечислены все виды, КТБ и коридоры в регионе, а в главе 12 перечислены приоритетные виды, КТБ и коридоры. Если не указано иное, кандидаты должны сосредоточиться на приоритетах, определенных ниже и в главе 12.

Данный конкурс открыт только для проектов, работающих в Казахстане, Кыргызстане, Таджикистане, Туркменистане и Узбекистане.

Таблица 12.2 документа [Характеристика Экосистем](#) содержит список **приоритетных КТБ**.

- Кандидаты, которые представляют предложения **по приоритетным КТБ из соответствующих стран** и которые также затрагивают названные выше инвестиционные приоритеты, получают самое высокое внимание со стороны рецензентов.

В Таблице 4.5 (Казахстан), Таблице 4.6 (Кыргызстан), Таблице 4.7 (Таджикистан), Таблице 4.8 (Туркменистан), и Таблице 4.9 (Узбекистан) документа [Характеристика Экосистем](#) перечислены все КТБ в каждой стране, как приоритетные, так и неприоритетные.

- Кандидаты, подающие письма-запросы о работе в неприоритетных КТБ от соответствующих стран, должны конкретно учитывать один из названных выше инвестиционных приоритетов, чтобы получить какое-либо рассмотрение от рецензентов.

В таблице 12.3 документа [Характеристика Экосистем](#) перечислены приоритетные коридоры. Для данного конкурса СЕРФ рассмотрит заявки, которые касаются проблем всего коридора, связанных с вышеназванными инвестиционными приоритетами, в частности в коридорах:

- Коридор 1: Келиф-Талимарджан-Термез
- Коридор 4: Горы Койтендаг и Гиссар
- Коридор 18: Горы Хан-Тенгри и Томур

В документе Характеристика экосистем перечислены все КТБ и коридоры с конкретными названиями и идентификационными кодовыми номерами. **Кандидатам рекомендуется называть конкретные КТБ и коридоры по имени и номеру в своем письме-запросе.**

БЮДЖЕТ И СРОКИ

Чтобы иметь право на рассмотрение, письмо-запрос должно иметь бюджет, указанный в размере гранта выше.

Ожидается, что проекты начнутся примерно через шесть-девять месяцев после публикации объявления о приеме предложений. Проекты СЕРФ обычно рассчитаны на 18-24 месяца, но все работы должны быть завершены к июню 2024 года.

ОБЩИЕ РЕКОМЕНДАЦИИ

Проектные предложения должны основываться на **сохранении биоразнообразия как фундаментальном компоненте** и демонстрировать позитивное воздействие на состояние сохранения биоразнообразия.

Там, где это уместно, заявителям рекомендуется представлять письма-запросы, которые **согласуются с существующими национальными или региональными инициативами**. Синергия с другими организациями также имеет право на участие, причем одна ведущая организация подает заявку вместе с партнерами по проекту-субгрантерами. Заявители, базирующиеся за пределами соответствующих стран, также могут представлять письма-запросы, так как результаты проекта ориентированы на потребности сохранения в пределах соответствующей страны/стран.

Международным организациям рекомендуется привлекать местные организации или общины в качестве партнеров по проекту или разъяснять, каким образом местные заинтересованные стороны будут участвовать в осуществлении проекта.

Кандидатам рекомендуется ознакомиться с главой "**Инвестиционная стратегия**" документа **Характеристика экосистем** (Глава 12), чтобы обеспечить полное понимание стратегических направлений и инвестиционных приоритетов.

КАК ПОДАТЬ ПРЕДЛОЖЕНИЕ

Заявители должны подавать письмо-запрос через электронный портал [ConservationGrants](#). CEPF не будет принимать письма-запросы по электронной почте или присланные каким-либо другим способом.

Если вы ранее не использовали ConservationGrants вам необходимо создать учетную запись по ссылке: [register for a new account](#). Если вы столкнетесь с какими-либо техническими трудностями с ConservationGrants, пожалуйста, напишите по электронной почте: conservationgrants@conservation.org.

ПРОЦЕСС ОТБОРА

ConservationGrants автоматически подтвердит получение всех писем-запросов, которые должным образом представлены в системе к дате закрытия.

Процесс обзора писем-запросов займет примерно восемь недель с даты закрытия приема предложений. Все заявители получают ответ от CEPF после рассмотрения их заявок. Комитет по обзору выберет наиболее сильные письма-запросы, соответствующие критериям отбора.

Кандидатам, чье письмо-запрос получит положительный отзыв, будет предложено представить полное предложение, опять же через ConservationGrants. Полные предложения, получившие положительный отзыв,

приведут к присуждению гранта от организации Conservation International, выполняющую роль Секретариата Фонда CEPF, организации заявителя ("получателем гранта"). Гранты будут номинированы в долларах США, а соглашения о грантах будут составлены на английском языке.

СПРАВОЧНАЯ ЛИТЕРАТУРА

Всем заявителям рекомендуется ознакомиться с Инвестиционной стратегией CEPF для горных районов Центральной Азии в рамках документа Характеристика экосистем (Глава 12). Это дает более подробную информацию о видах деятельности, которые CEPF будет финансировать в рамках каждого инвестиционного приоритета:

- [Full Ecosystem Profile – English](#) (PDF - 5.5 MB)
- [Full Ecosystem Profile – Russian](#) (PDF - 7 MB)
- [Ecosystem Profile Technical Summary – English](#) (PDF - 2 MB)
- [Ecosystem Profile Technical Summary – Russian](#) (PDF - 1.5 MB)
- [Ecosystem Profile Visual Summary – English](#) (PDF - 22 MB)
- [Ecosystem Profile Visual Summary – Russian](#) (PDF - 21 MB)

Фонд стремится к интеграции гендерной проблематики. Кандидаты должны разрабатывать проекты и писать предложения, учитывающие гендерные аспекты в достижении их природоохранного воздействия.

CEPF разработал некоторые материалы, которые могут помочь заявителям в разработке, реализации и оценке проектов, учитывающих гендерные аспекты ([CEPF Gender Toolkit](#), PDF – 359 KB), а также понять, что CEPF запрашивает в предложениях ([CEPF Gender Fact Sheet](#), PDF – 352 KB). Посетите [CEPF and Gender webpage](#), чтобы узнать больше о том, как CEPF решает гендерные проблемы в проектах, которые он поддерживает.

Интеграция гендерной проблематики в ваш проект будет одним из факторов оценки.

Дополнительные материалы:

- [Before You Apply](#)
- [12 Tips for Getting Your Grant Idea Funded](#)
- [CEPF Project Database](#)
- [Life Cycle of a Grant](#)
- [ConservationGrants Frequently Asked Questions](#)

КОНТАКТЫ

Перед подачей заявки кандидатам рекомендуется обсудить проектные идеи и соответствие требованиям с руководителем программы:

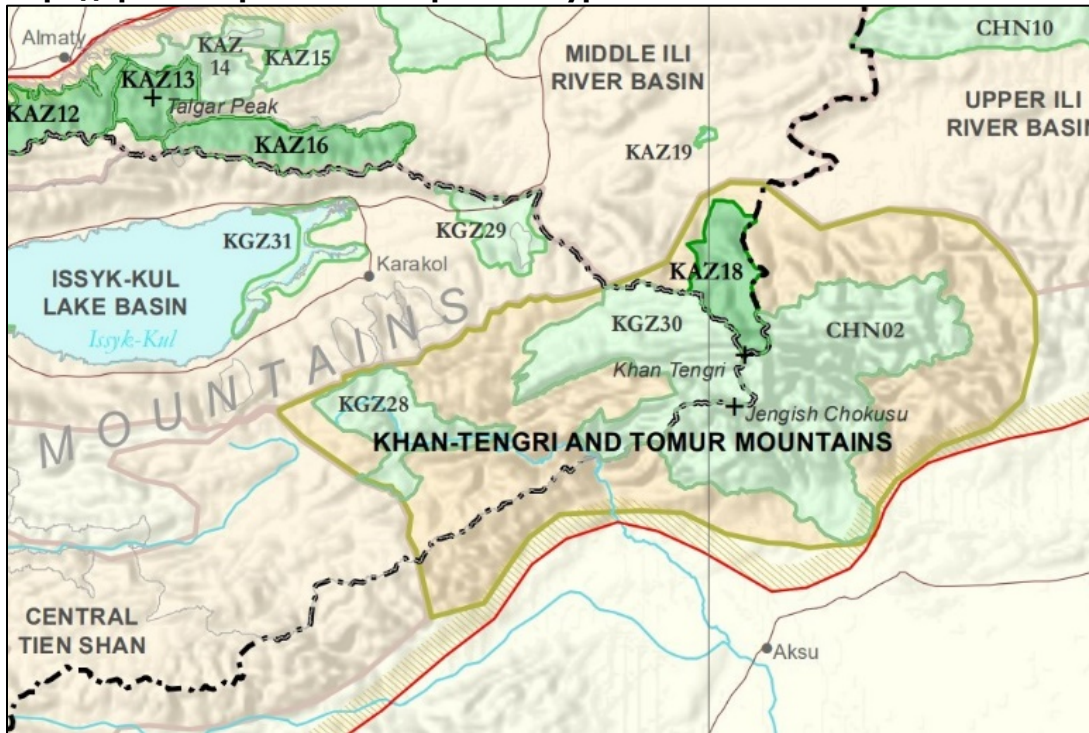
- Елизавета Протас, Руководитель Региональной группы управления проектом: lprotas@wwf.ru
- Григорий Мазмнянц, Директор Центральноазиатской программы WWF России

Технические вопросы, касающиеся онлайн-системы ConservationGrants, следует направлять по электронной почте: conservationgrants@conservation.org.

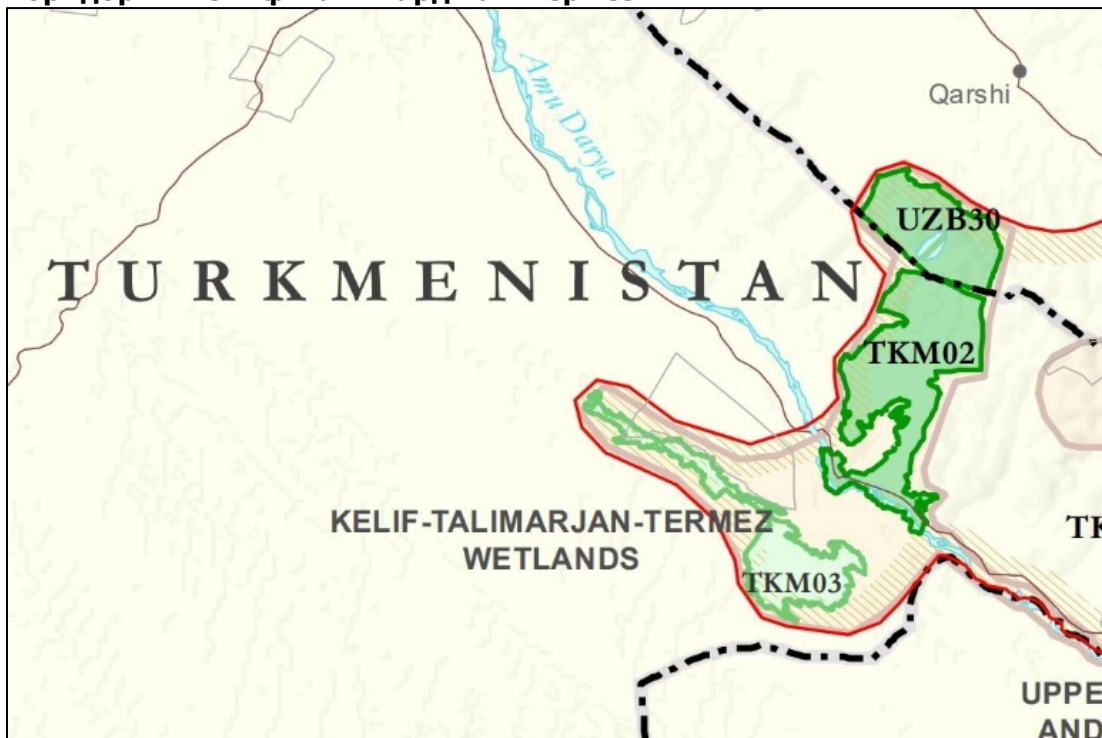
По вопросам о программе СЕРФ в горах Центральной Азии, пожалуйста, свяжитесь с Региональной группы управления проектом Елизаветой Протас по адресу lprotas@wwf.ru или посетите веб-сайт Региональной группы управления проектом www.mca.earth.

Карты приоритетных КТБ и коридоров, имеющих отношение к данному объявлению о конкурсе.

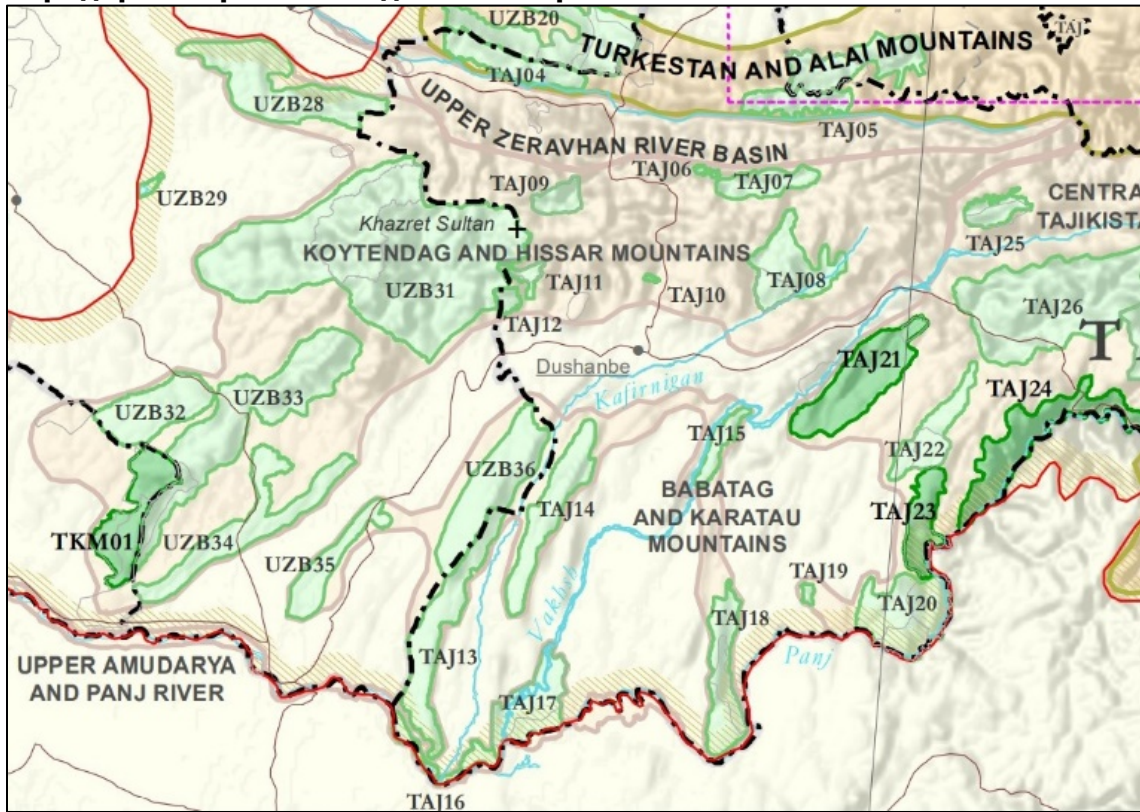
Коридор 18: Горы Хан-Тенгри и Томур



Коридор 1: Келиф-Талимарджан-Термез



Коридор 4: Горы Койтендаг и Гиссар



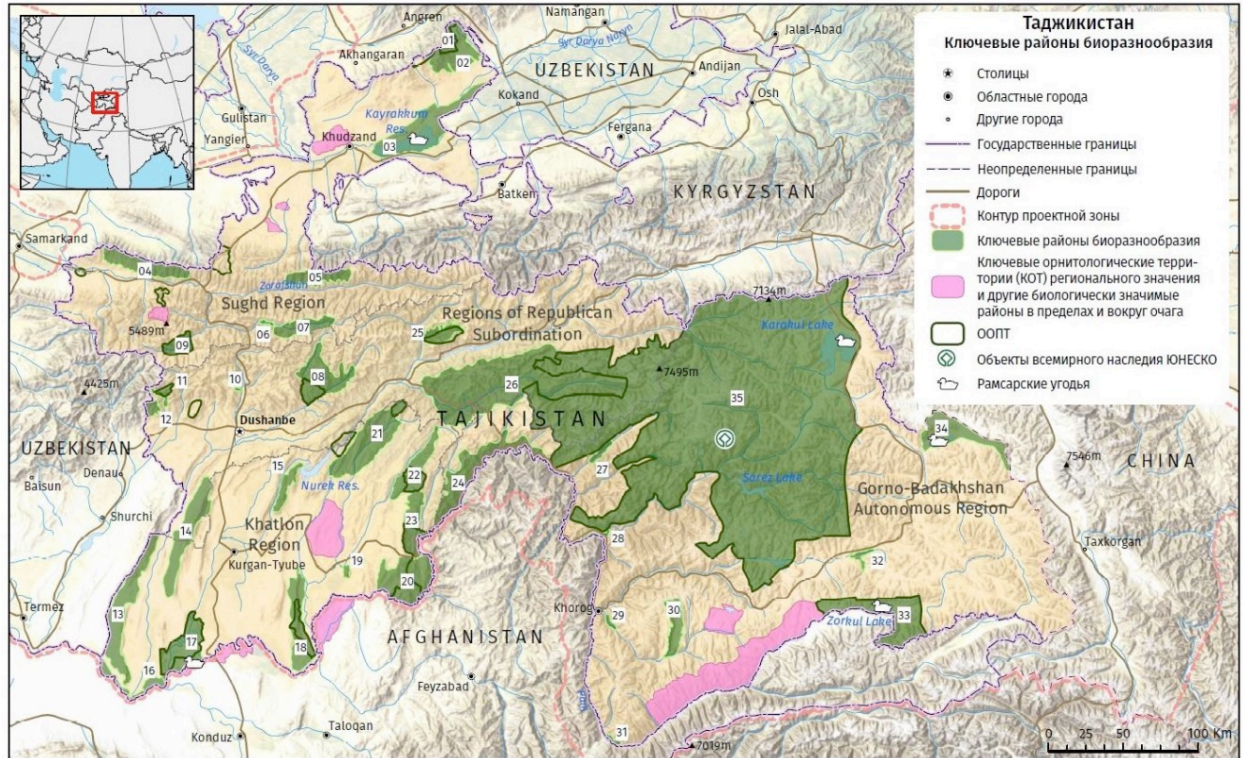
КТБ в Казахстане



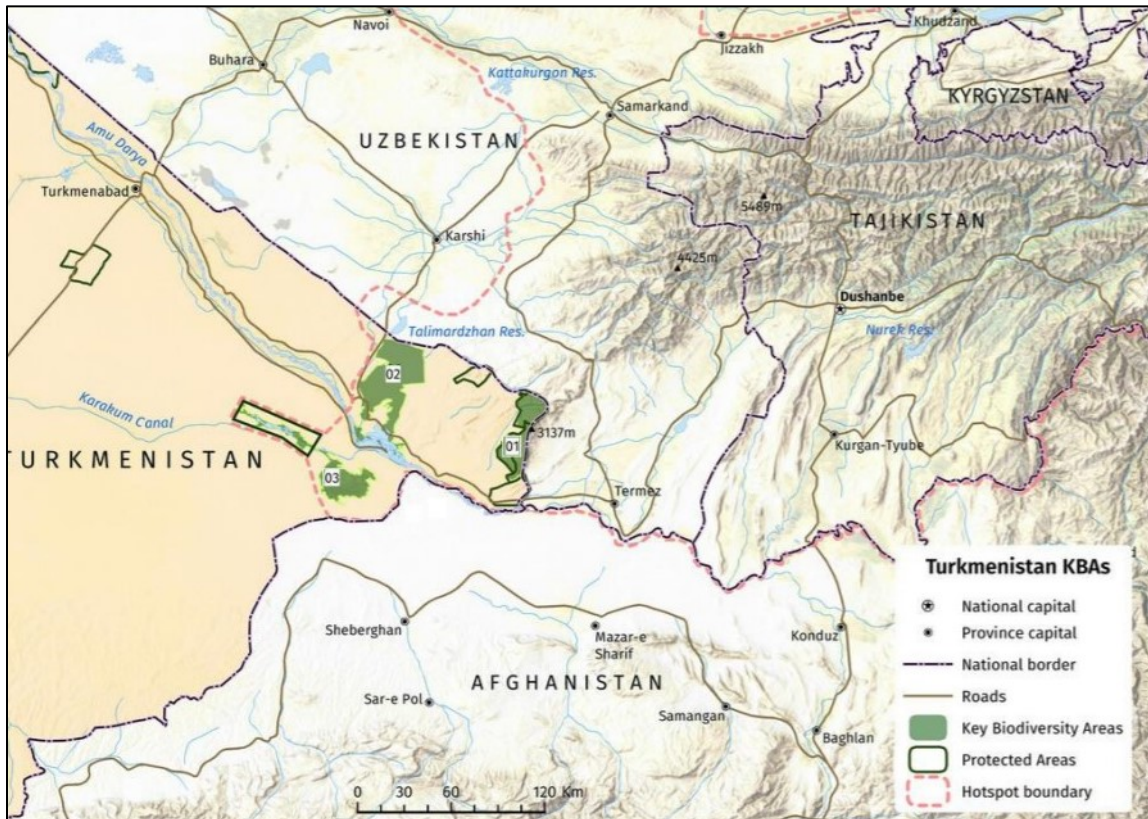
КТБ в Кыргызстане



КТБ в Таджикистане



KBAs in Turkmenistan



КТБ в Узбекистане

